

填海造地工數量計算

1. 合計位數

種 別	細 別	內 容	單 位	位 數	備 註
造地工	幫浦取土	取土方	m ³	取至 1	四捨五入
	抓斗取土				
	吊斗取土				
排砂管設備工	排砂管設備	零號設置個數	組	位 為 原 則	上切
		框架延長	m		
		排砂管延長	m		
運土船搬運工	運土船搬運	搬運土方	m ³		
卸土造地工	卸裝載駁船卸土	卸土方	m ³		四捨五入
	空壓送卸土				
	輸送帶卸土				
	鏟斗卸土				

2. 土方計算

2011 埃及尼羅河之旅

1) 取土方

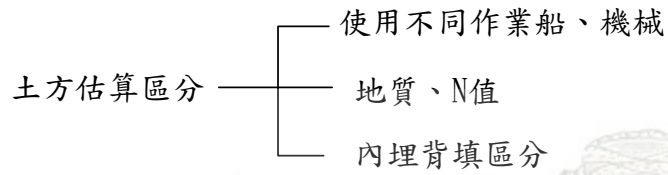
取土方以純土方計，不加算餘挖土方。使用幫浦浚深船造地時，將從造地側計畫斷面求得純土方除以下表所示回收率，計算出取土方。

幫浦浚深船背填土砂回收率

地質		回收率	備註
分類	N 值		
黏土質土砂	4~40 未滿	70%以下	
砂質土砂	10 未滿	70~90%以下	
	10~50 未滿	90~95%以下	
砂礫		95~100%以下	

2) 土方估算區分

純土方依下列區分估算。



(1) 使用不同作業船、機械

使用不同作業船、機械時，對作業船種類、機械個別估算純土方。

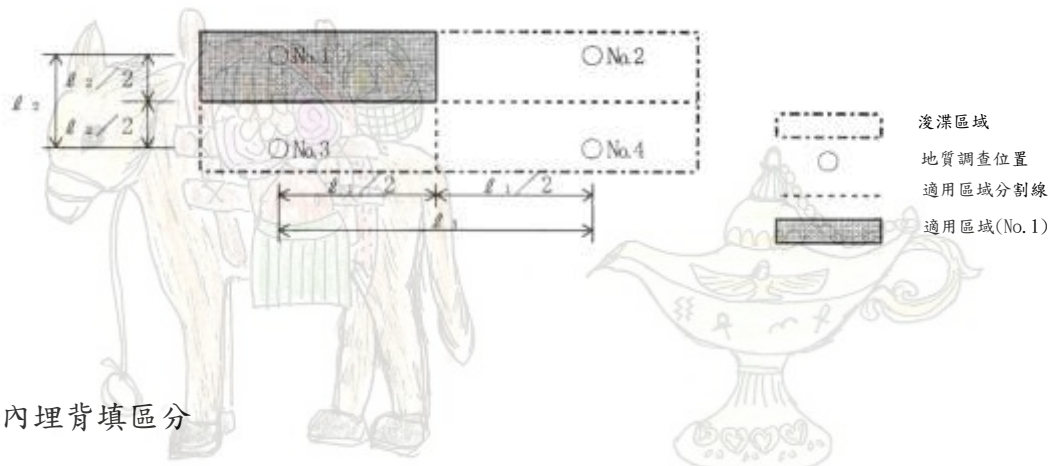
(2) 地質、N 值別估算土方

對地質及 N 值不同的地層，估算各地質、N 值別的土方。原則上依下述：

- ① 地質、N 值區分適用至各地質調查位置間的 1/2。
- ② 適用區域內地質、N 值區分的深度，採等深。

地質、N 值的區分，原則上依下述：

- ③ 地質分類別 N 值範圍內以 N 值區分(參照幫浦浚深工施工標準作業數及普通地盤抓斗浚深工施工標準作業數)。
- ④ 各 N 值區分深度是標準貫入深度差的 1/2。



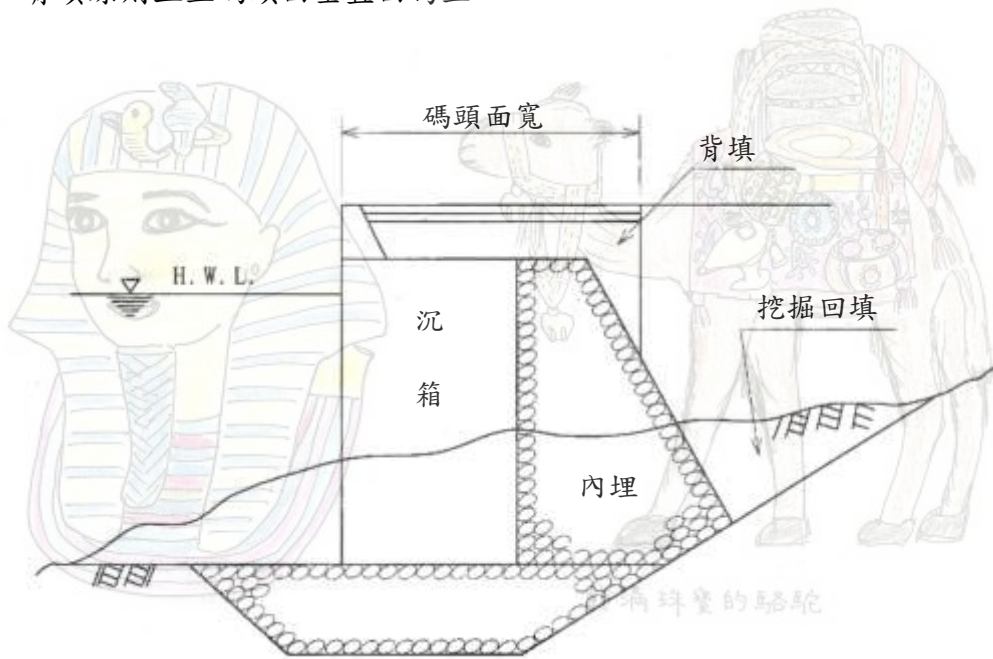
(3) 內埋背填區分

載滿貨品的驢子

阿拉丁神燈

① 重力式碼頭

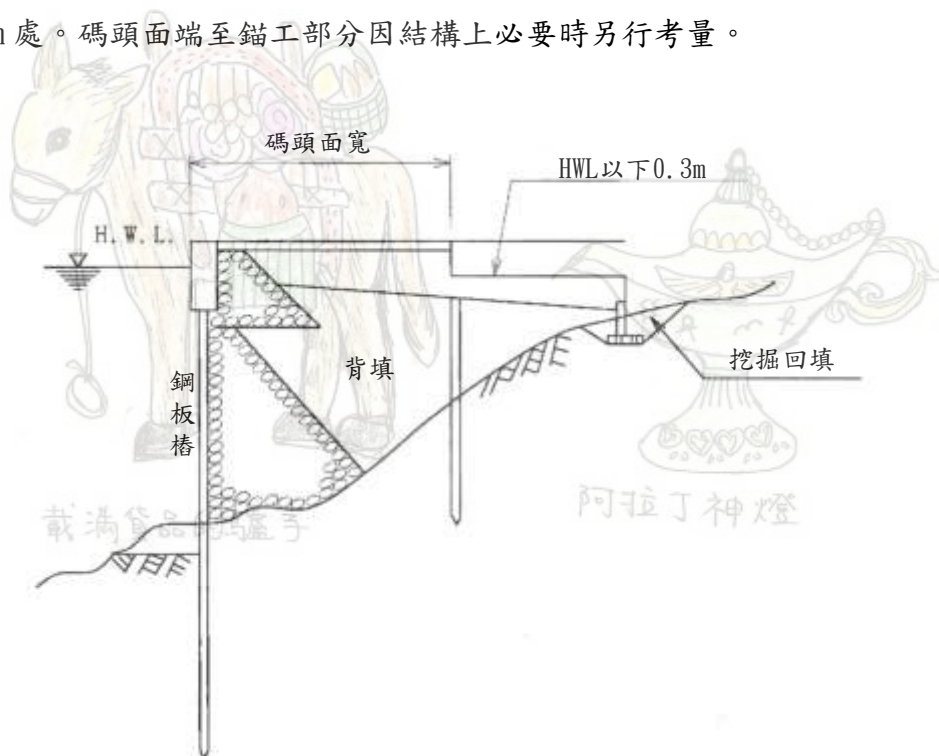
背填原則上至碼頭面垂直面為止。



2011 埃及尼羅河之旅

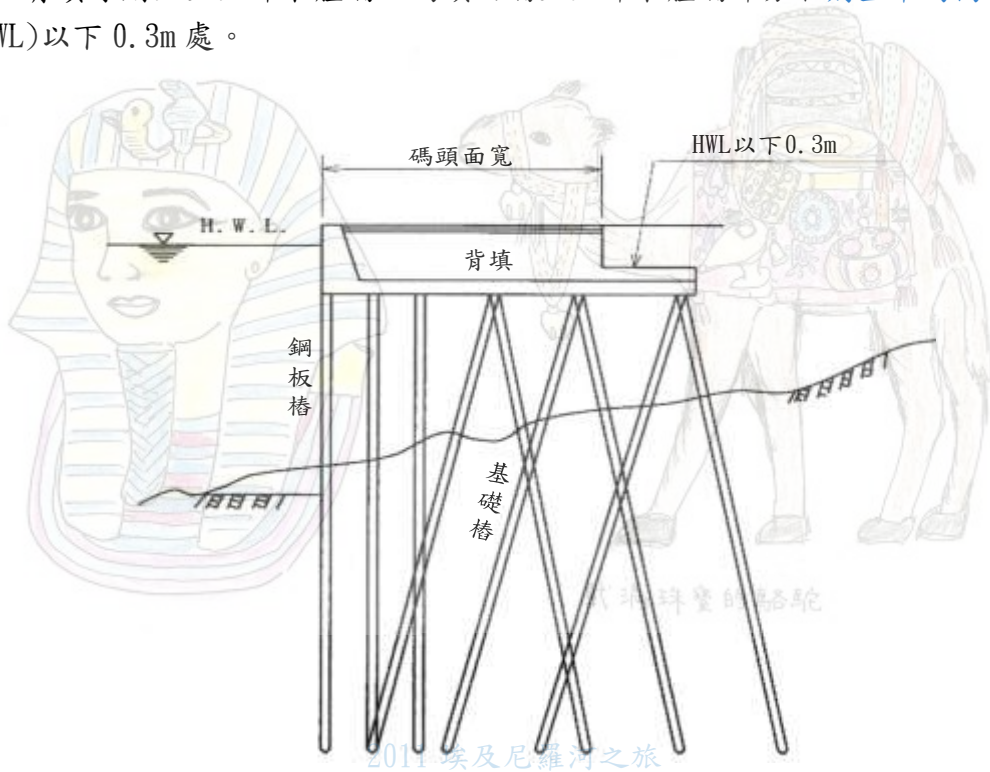
② 鋼板樁式碼頭

背填原則上至錨工為止。碼頭面端至錨碇工部分取朔望平均高潮面(HWL)以下0.3m處。碼頭面端至錨工部分因結構上必要時另行考量。



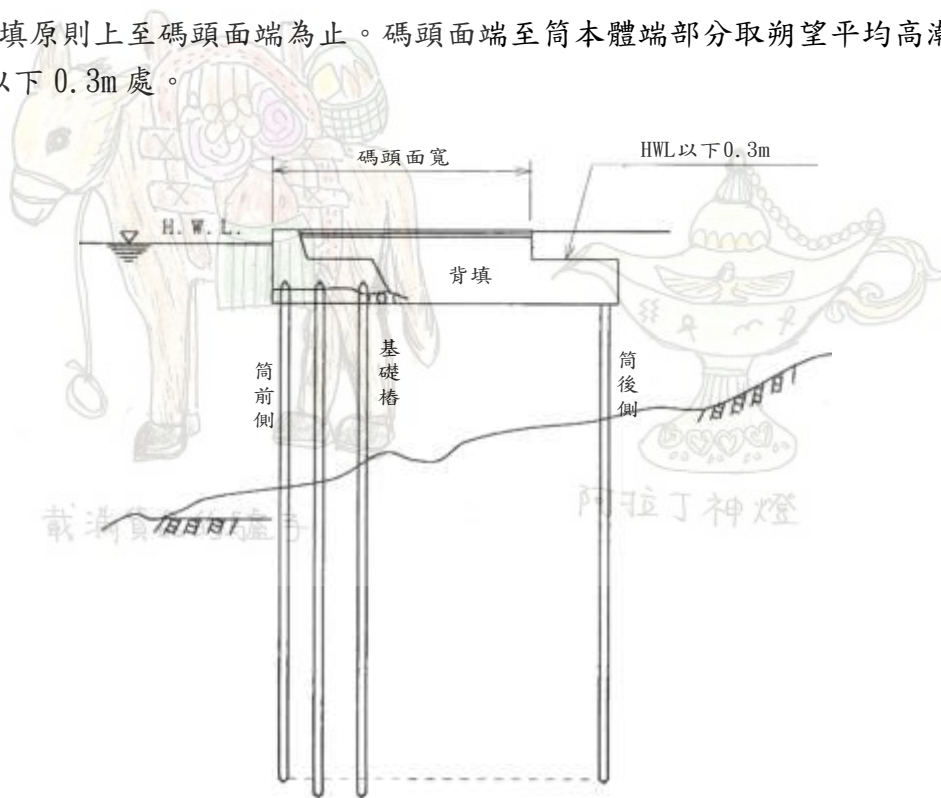
③ 平版基樁式碼頭

背填原則上至上部本體端。碼頭面端至上部本體端部分取朔望平均高潮面 (HWL) 以下 0.3m 處。



④ 筒式碼頭

背填原則上至碼頭面端為止。碼頭面端至筒本體端部分取朔望平均高潮面 (HWL) 以下 0.3m 處。



⑤ 棧橋式碼頭

至擋土護岸間設置碼頭面時，至碼頭面間，其他型式結構準用②～③所述。

⑥ 棧橋及浮棧橋

護岸背填準用②～③所述。

3. 測線、測點間隔

種 別	現地盤狀況	測線、測點間隔(m)	備註
造地工	平坦地盤	20~50	
	起伏激烈地盤	10~20	



載滿珠寶的駱駝

回港灣工程施工尼回港灣工程估價



載滿貨品的驢子



阿拉丁神燈